

PROGRAM FUNKCJONALNO-UŻYTKOWY

dla robót budowlanych w zakresie przebudowy I piętra budynku z dostosowaniem do potrzeb osób niepełnosprawnych na potrzeby Środowiskowego Domu Samopomocy przy ul. Ofiar Katynia 1 w Rzeszowie w formule zaprojektuj-zbuduj – etap I

Zamawiający

Gmina Miasto Rzeszów
ul. Rynek 1
35-064 Rzeszów
NIP: 8130008613

Dane ogólne

Obiekt zlokalizowany jest na działce nr 1082/5 obręb 0213 w Rzeszowie, przy ul. Ofiar Katynia 1. Jest to budynek zaliczany do grupy budynków niskich (N), dwukondygnacyjny. Konstrukcje jego stanowią ściany konstrukcyjne zewnętrzne i korytarzowe posadzone bezpośrednio na fundamentach. Budynek posiada instalacje: wod.-kan., c.o. i c.w.u., elektryczną.

Tryb udzielenia zamówienia

Przetarg nieograniczony w formule zaprojektuj-zbuduj.

Nazwa zamówienia

„Roboty budowlane w zakresie przebudowy I piętra budynku z dostosowaniem do potrzeb osób niepełnosprawnych na potrzeby Środowiskowego Domu Samopomocy przy ul. Ofiar Katynia 1 w Rzeszowie wraz z wyposażeniem w formule zaprojektuj-zbuduj” – etap I

Opis przedmiotu zamówienia

Przedmiotem zamówienia jest wykonanie wielobranżowej dokumentacji projektowej oraz wykonanie na jej podstawie robót budowlanych w zakresie przebudowy pomieszczeń o pow. całkowitej ok. 370 m² znajdujących się na I piętrze budynku.

Kody i nazwy robót budowlanych objętych przedmiotem zamówienia wg CPV

71221000-3 usługi architektoniczne w zakresie obiektów budowlanych

71320000-7 usługi inżynieryjne w zakresie projektowania

45210000-2 roboty budowlane w zakresie budynków

45000000-7 prace budowlane

45100000-8 prace dotyczące przygotowania placu budowy

45232410-9 prace wodno-kanalizacyjne

45233200-1 prace na różnych nawierzchniach

45310000-3 prace dotyczące wykonania instalacji elektrycznych
45300000-0 budowlane prace instalacyjne

Zawartość opracowania

A. Część opisowa

I. OPIS OGÓLNY PRZEDMIOTU ZAMÓWIENIA

1. Charakterystyczne parametry przedmiotu zamówienia
2. Aktualne uwarunkowania wykonania przedmiotu zamówienia
3. Ogólne właściwości funkcjonalno-użytkowe

II. WYMAGANIA ZAMAWIAJĄCEGO W STOSUNKU DO PRZEDMIOTU ZAMÓWIENIA

1. Cechy dotyczące rozwiązań budowlano-konstrukcyjnych i wskaźników ekonomicznych
2. Ogólne warunki wykonania i odbioru robót

III. WYMAGANIA SZCZEGÓŁOWE

1. W odniesieniu do przygotowania terenu (robót)
2. W odniesieniu do architektury i konstrukcji
3. W odniesieniu do innych elementów obiektu
4. Uwagi końcowe

B. Część informacyjna

1. Informacje ogólne
2. Dodatkowe wytyczne inwestorskie i uwarunkowania związane z budową i jej przeprowadzeniem
3. Zakres prac do wykonania w ramach zamówienia
4. Materiały
5. Cena oferty
6. Oczekiwania Zamawiającego

C. Część rysunkowa

1. Plan sytuacyjny wskazujący lokalizację budynku przeznaczanego do przebudowy i rozbudowy przy ul. Ofiar Katynia 1 w Rzeszowie
2. Zdjęcie nr 1 - przedstawia budynek przeznaczony do przebudowy i rozbudowy na potrzeby ŚDS, przy ul. Ofiar Katynia 1 w Rzeszowie
3. Zdjęcie nr 2 - przedstawia budynek z zaznaczonym I piętrzem, które podlega przebudowie
4. Zdjęcie nr 3 - przedstawia II wejście do budynku prowadzące na I piętro
5. Zdjęcie nr 4 - przedstawia widok II wyjścia z budynku
6. Zdjęcie nr 5 - przedstawia klatkę schodową prowadzącą na I piętro budynku
7. Zdjęcie nr 6 - przedstawia korytarz prowadzący do pomieszczeń znajdujących się na I piętrze budynku
8. Rysunek nr 1 - Rzut I piętra, istniejący układ pomieszczeń

9. Rysunek nr 2 - Proponowany rodzaj i układ pomieszczeń na I piętrze po przebudowie (do niniejszej koncepcji został wykorzystany rzut istniejących pomieszczeń na parterze budynku)
10. Osoby do kontaktu ze strony Zamawiającego

A. CZĘŚĆ OPISOWA

Program funkcjonalno-użytkowy opracowany został w oparciu o Rozporządzenie Ministra Infrastruktury z dnia 2 września 2004 r. w sprawie szczegółowego zakresu i formy dokumentacji projektowej, specyfikacji technicznych wykonania i odbioru robót budowlanych oraz programu funkcjonalno-użytkowego (Dz. U. z 2004 r. Nr 202, poz. 2072 z późn. zm.).

Niniejszy program ma na celu umożliwienie dokonania wyboru najkorzystniejszej oferty na wykonanie robót budowlanych w ramach przedmiotowego zadania. Program funkcjonalno-użytkowy jako dokument zamawiającego stanowi podstawę do:

- przeprowadzenia procedury wyboru Wykonawcy,
- przygotowania oferty Wykonawcy,
- zawarcia umowy na wykonanie dokumentacji projektowej i robót budowlanych w formule zaprojektuj-zbuduj.

I. OPIS OGÓLNY PRZEDMIOTU ZAMÓWIENIA

Przedmiotem zamówienia jest wykonanie wielobranżowej dokumentacji projektowej, wykonanie na jej podstawie robót budowlanych w zakresie przebudowy pomieszczeń znajdujących się na I piętrze budynku o pow. całkowitej ok. 370 m².

Budynek ma zapewnić właściwy zakres usług, zgodny ze standardami określonymi dla Środowiskowych Domów Samopomocy oraz indywidualne potrzeby ich podopiecznych.

Obiekt ma świadczyć usługi w zakresie:

- potrzeb bytowych (pobyt 8 godzinny),
- opieki i terapii zajęciowej (w tym praca twórcza m. in. w pracowni kulinarnej).

Do zadania należy:

- wykonanie pomiarów i badań niezbędnych do opracowania rozwiązań projektowych,
- sporządzenie dokumentacji projektowej, o której mowa w pkt. 6, B. Część informacyjna,
- wykonanie robót budowlanych na podstawie powyższej dokumentacji projektowej,
- przygotowanie dokumentów związanych ze zgłoszeniem i odbiorem robót.

1. Charakterystyczne parametry przedmiotu zamówienia

- 1) Przebudowa pomieszczeń znajdujących się na I piętrze budynku o pow. całkowitej ok. 370 m², z dostosowaniem ich do potrzeb osób niepełnosprawnych. Pierwsze piętro budynku po przebudowie ma pełnić funkcje terapeutyczną. W pomieszczeniach ma przebywać około 45 osób podopiecznych i około 15 opiekunów. Przebudowa polegała będzie na dostosowaniu funkcjonalnym budynku do wymogów Rozporządzenie Ministra Pracy i Polityki Społecznej z dnia 9 grudnia 2010 r. w sprawie środowiskowych domów samopomocy (Dz. U. z 2010 r. Nr 238, poz. 1586, z późn. zm.) oraz wymogów przepisów przeciwpożarowych. W budynku zapewniona zostanie powierzchnia użytkowa z jej uzupełnieniem o powierzchnię komunikacyjną, pomocniczą,

pomieszczeń sanitarno-higienicznych oraz nowym podziałem związanym z obsługą i funkcjonowaniem obiektu:

1. Sala ogólna i rehabilitacji (posadzka: wykładzina PCV, ściany i sufit: farba emulsyjna akrylowa).
 2. Pracownia kulinarna (posadzka: płytki gressowe, antypoślizgowe, atestowane, ściany przy umywalkach i zlewach: płytki ściennie do wysokości 2,0 m, powyżej 2,0 m farba emulsyjna lateksowa, sufit: farba emulsyjna lateksowa).
 3. Jadalnia (posadzka: płytki gressowe, antypoślizgowe, atestowane, ściany i sufit: farba emulsyjna akrylowa).
 4. Pokój indywidualnego poradnictwa i dodatkowy pokój wyciszenia (posadzka: wykładzina PCV atestowana, ściany i sufit: farba emulsyjna akrylowa).
 5. Pokój socjalny (posadzka: wykładzina PCV atestowana, ściany i sufit: farba emulsyjna akrylowa).
 6. Szatnia (posadzka: wykładzina PCV atestowana, ściany: farba emulsyjna zmywalna, sufit: emulsja akrylowa).
 7. Sala doświadczenia świata (wykładzina dywanowa atestowana, ściany i sufit: farba emulsyjna akrylowa).
 8. Pokój wyciszenia (posadzka: wykładzina dywanowa antystatyczna atestowana, ściany i sufit: farba emulsyjna akrylowa).
 9. Pracownia artystyczna (posadzka: wykładzina PCV atestowana, ściany i sufit: farba emulsyjna akrylowa).
 10. Pokój pielęgniarki i wyciszenia (posadzka: wykładzina PCV atestowana, ściany i sufit: farba emulsyjna akrylowa).
 11. Łazienki, WC, Umywalnie (natryski) dla personelu i podopiecznych z uwzględnieniem płci: żeńska, męska (posadzka: płytki gressowe, antypoślizgowe, atestowane, ściany: płytki ściennie do wysokości 2,0 m, powyżej 2,0 m farba emulsyjna lateksowa, sufit: farba emulsyjna lateksowa), poręcze, uchwyty dla niepełnosprawnych.
 12. Korytarz (pełniący funkcję użytkową m. in. jako „Galeria prac podopiecznych ŚDS”), klatka schodowa (posadzka: płytki gressowe, antypoślizgowe, atestowane, ściany: farba ceramiczna do wysokości 2,0 m, powyżej 2,0 m farba emulsyjna akrylowa, sufit: farba emulsyjna akrylowa), odbojoporęcze na ścianach, naklejane arkusze winylowe.
- 2) Adaptowane pomieszczenia mają być wyposażone w:
- a) urządzenia klimatyzacyjne (wszystkie pomieszczenia bez toalet i korytarza),
 - b) system p. poż., tj. sygnalizacji pożaru i odymiania klatek schodowych wraz oświetleniem awaryjnym,
 - c) sieć telefoniczną, internet oraz domofon przy drzwiach wejściowych.
- 3) Budynek ma być wyposażony w system alarmowy i monitoring (televizja przemysłowa):
- a) monitoring zewnętrzny; obejmujący 2 wejścia do budynku oraz parkingi przy budynku ŚDS,
 - b) monitoring wewnętrzny; obejmujący korytarze i drzwi wejściowe.

- 4) Okna należy wyposażyć w klamki zamykane na klucz oraz w rolety wewnętrzne zaciemniające, a szyby wykleić folią 210 mikronów, atest antyrozpryskowy 2(B)2.
- 5) Rolety zewnętrzne na oknach pomieszczeń nr 1 oraz nr 7.
- 6) W toaletach należy zainstalować system przyzywowy.
- 7) Na grzejnikach należy zamontować ażurowe osłony.
- 8) W pomieszczeniach nr 1, 2, 5, 8, 9,10 zamontować umywalkę dostosowaną do osób niepełnosprawnych wraz z baterią umywalkową stojącą.
- 9) W ramach prac dot. przebudowy I piętra należy dostosować pomieszczenie na parterze budynku, w którym znajduje się pracownia kulinarna do wymagań w zakresie wentylacji.
- 10) Przebudowa istniejących instalacji: wod.-kan., c.o. i c.w.u., elektrycznej, telekomunikacyjnej i rozbudowa ich do nowych miejsc poboru.
- 11) Oczekiwania dot. realizacji zamówienia określone w programie funkcjonalno-użytkowym mogą ulec zmianom wyłącznie na wniosek lub zgodę Zamawiającego w wyniku czego zostanie sporządzony stosowny aneks do umowy.

2. Aktualne uwarunkowania wykonania przedmiotu zamówienia

Program funkcjonalno-użytkowy określa wymagania dotyczące zaprojektowania, realizacji i przekazania w użytkowanie wszystkich elementów. Wykonawca podejmujący się realizacji przedmiotu zamówienia zobowiązany jest do:

- opracowania dokumentacji, zgodnie z umową, przepisami Prawa Budowlanego, obowiązującymi normami i sztuką budowlaną,
- zrealizowania robót w oparciu o zatwierdzoną dokumentację projektową,
- sporządzenia dokumentacji powykonawczej.

Realizacja powyższego zakresu zamówienia powinna być wykonana, w oparciu o obowiązujące przepisy, przez Wykonawcę posiadającego stosowne doświadczenie i potencjał wykonawczy oraz osoby o odpowiednich kwalifikacjach i doświadczeniu zawodowym.

3. Ogólne właściwości funkcjonalno-użytkowe

Zamawiane roboty związane są z przebudową budynku na potrzeby Środowiskowego Domu Samopomocy, przy ul. Ofiar Katynia 1 w Rzeszowie. Przeprowadzone prace budowlane spowodują, że zwiększy się liczba miejsc pobytu dziennego dla podopiecznych, budynek zostanie dostosowany dla osób niepełnosprawnych oraz poprawi się jakość świadczonych usług przez ŚDS na potrzeby mieszkańców Gminy Miasta Rzeszowa.

II. WYMAGANIA ZAMAWIAJĄCEGO W STOSUNKU DO PRZEDMIOTU ZAMÓWIENIA

1. Cechy dotyczące rozwiązań budowlano-konstrukcyjnych i wskaźników ekonomicznych

Zamawiający wymaga, aby roboty związane z przebudową budynku zgodne były z przepisami prawnymi i normami związanymi z projektowaniem i wykonaniem, w tym:

1. Rozporządzenie Ministra Infrastruktury z dnia 12 kwietnia 2002 r. w sprawie warunków technicznych, jakim powinny odpowiadać budynki i ich usytuowanie (Dz. U. z 2002 r. Nr 75, poz. 690 z późn. zm.).
2. Rozporządzenie Ministra Transportu, Budownictwa i Gospodarki Morskiej z dnia 25 kwietnia 2012 r. w sprawie szczegółowego zakresu i formy projektu budowlanego (Dz. U. z 2012 r. , poz. 462 z późn. zm.).
3. Rozporządzenie Ministra Infrastruktury z dnia 2 września 2004 r. w sprawie szczegółowego zakresu i formy dokumentacji projektowej, specyfikacji technicznych wykonania i odbioru robót budowlanych oraz programu funkcjonalno-użytkowego (Dz. U. z 2004 r. Nr 202, poz. 2072 z późn. zm.).
4. Rozporządzenie Ministra Infrastruktury z dnia 18 maja 2004 r. w sprawie określenia metod i podstaw sporządzania kosztorysu inwestorskiego, obliczania planowanych kosztów prac projektowych oraz planowanych kosztów robót budowlanych określonych w programie funkcjonalno-użytkowym (Dz. U. z 2004 r. Nr 130, poz. 1389).
5. Ustawa z dnia 7 lipca 1994 r.- Prawo budowlane (Dz. U. z 1994 r. Nr 89, poz. 414 z późn. zm.).
6. Ustawa z dnia 16 kwietnia 2004 r. o wyrobach budowlanych (Dz. U. z 2004 r. Nr 92, poz. 881 z późn. zm.).
7. Ustawa z dnia 24 sierpnia 1991r. o ochronie przeciwpożarowej (Dz. U. z 1991 r. Nr 81, poz. 351 z późn. zm.).
8. Ustawę z dnia 27 kwietnia 2001 r. Prawo ochrony środowiska (Dz. U. z 2001 r. Nr 62, poz. 627 z późn. zm.).
9. Rozporządzenie Ministra Infrastruktury z dnia 23 czerwca 2003 r. w sprawie informacji dotyczącej bezpieczeństwa i ochrony zdrowia oraz planu bezpieczeństwa i ochrony zdrowia (Dz. U. z 2003 r. Nr 120, poz. 1126).
10. Rozporządzenie Ministra Pracy i Polityki Społecznej z dnia 9 grudnia 2010 r. w sprawie środowiskowych domów samopomocy (Dz. U. z 2010 r. Nr 238, poz. 1586, z późn. zm.).

2. Ogólne warunki wykonania i odbioru robót

Zamawiający wymaga, aby roboty budowlane były wykonane w sposób nie powodujący utrudnienia w funkcjonowaniu w obiekcie obecnego Środowiskowego Domu Samopomocy. Wykonawca będzie zobowiązany do przyjęcia odpowiedzialności cywilnej za wyniki działalności w zakresie:

- organizacji robót budowlanych,
- zabezpieczenia interesów osób trzecich,
- ochrony środowiska,
- warunków bezpieczeństwa pracy,
- warunków bezpieczeństwa ruchu drogowego.

Wyroby budowlane, stosowane w trakcie wykonywania robót budowlanych, mają spełniać wymagania polskich przepisów, a Wykonawca będzie posiadał dokumenty potwierdzające, że zostały one wprowadzone do obrotu, zgodnie z regulacjami przepisów o wyrobach budowlanych i posiadają wymagane parametry. Zamawiający przewiduje bieżącą kontrolę wykonywanych robót budowlanych

Kontroli zamawiającego będą w szczególności poddane:

- rozwiązania projektowe zawarte w dokumentacji projektowej przed ich skierowaniem do realizacji,
- stosowane gotowe wyroby budowlane w odniesieniu do dokumentów potwierdzających ich dopuszczenie do obrotu oraz zgodności parametrów z danymi zawartymi w specyfikacjach technicznych,
- wyroby budowlane wytwarzane przez Wykonawcę jak np. beton cementowy, będą poddane sprawdzeniom zgodności z receptami,
- sposób wykonania robót budowlanych w aspekcie zgodności wykonania z dokumentacją projektową określoną w pkt. 6, B. Część informacyjna.

Dla potrzeb zapewnienia współpracy z Wykonawcą i prowadzenia kontroli wykonywanych robót budowlanych oraz dokonywania odbiorów Zamawiający przewiduje ustanowienie inspektora nadzoru inwestorskiego w zakresie wynikającym z ustawy Prawo budowlane i postanowień umowy. Zamawiający ustala następujące rodzaje odbiorów:

- odbiór robót zanikających i ulegających zakryciu,
- odbiór częściowy,
- odbiór końcowy,
- odbiór ostateczny tj. po okresie rękojmi.

Sprawdzeniu i kontroli będą podlegały:

- użyte wyroby budowlane i uzyskane w wyniku robót budowlanych elementy obiektu w odniesieniu do ich parametrów oraz ich zgodności z dokumentami budowy,
- jakość wykonania robót i dokładność montażu,
- prawidłowość funkcjonowania zamontowanych urządzeń,
- poprawność połączeń.

Wykonawca jest zobowiązany do wykonywania i utrzymywania w stanie nadającym się do użytku oraz do likwidacji wszystkich robót tymczasowych, niezbędnych do zrealizowania przedmiotu zamówienia. Zamawiający nie będzie opłacał robót tymczasowych. Do robót tymczasowych będą między innymi zaliczone: organizacja robót budowlanych, zabezpieczenia interesów osób trzecich, ochrony środowiska, tymczasowa organizacja ruchu na czas wykonywania robót, spełnienie warunków bezpieczeństwa i higieny pracy, warunków bezpieczeństwa ruchu drogowego, zabezpieczenia robót przed dostępem osób trzecich, zabezpieczenia terenu robót od następstw związanych z budową itp. Do odbioru końcowego Wykonawca prześle Zamawiającemu dokumentację budowy, inwentaryzację oraz dokumentację powykonawczą.

III. WYMAGANIA SZCZEGÓŁOWE

1. W odniesieniu do przygotowania terenu (robót)

Teren przewidziany pod roboty należy do Gminy Miasta Rzeszów. Miejsca składowania ziemi z wykopów, materiałów odzyskowych, możliwości urządzenia czasowych placów budowy i inne szczegółowe uwarunkowania wykonania robót Wykonawca uzgodni z Wydziałem Inwestycji Urzędu Miasta Rzeszowa, Rynek 12, Użytkownikiem lub Miejskim Zarządem Dróg w Rzeszowie – w przypadku zajęcia pasa drogowego. Wykonawca ponosi wszelkie koszty z tytułu zakupu, transportu, wykorzystania materiałów i inne jakie okażą się potrzebne w związku z wykonywaniem badań, czy prac pomiarowych i badawczych. Wykonawca zobowiązany jest do uporządkowania terenu nieruchomości do stanu poprzedniej użyteczności.

2. W odniesieniu do architektury i konstrukcji

Przebudowa budynku ma uwzględniać zachowanie bezpieczeństwa jego konstrukcji. Zamawiający wymaga wykonania robót w taki sposób by spełniać wymagania przepisów technicznych. Elementy konstrukcji winny być zrealizowane zgodnie z wymaganiem przepisów technicznych i spełnieniem szczegółowych zasad określonych w projekcie, jak: profil podłużny i przekroje poprzeczne, przekrój normalny (konstrukcyjny) zaaprobowany przez Zamawiającego, w ramach akceptacji rozwiązań wnioskowanych w projekcie wykonawczym.

3. W odniesieniu do innych elementów obiektu

Wykładziny posadzkowe:

- PCV antypoślizgowa, atestowana

Wykładzina PCV antypoślizgowa, atestowana powinna posiadać parametry techniczne nie gorsze niż:

- odporność na ścieranie - grupa T (najwyższa, charakterystyczna dla wykładzin heterogenicznych) i P (klasa odnosząca się do wykładzin jednowarstwowych),
- klasyfikacja ogniowa - nie gorsza niż Cfl-s1,
- antypoślizgowość - klasa DS,
- napięcie elektrostatyczne wytwarzane podczas chodzenia: poniżej 2 kV,
- grubość min. 2 mm,
- wysoka odporność na uderzenia i wgniatanie,
- dywanowa antystatyczna, atestowana

Wykładzina dywanowa, atestowana powinna mieć parametry nie gorsze niż:

- gramatura 700 - 1000 g/m² - wysokie natężenie ruchu,
- klasa ścieralności - M, P,
- klasyfikacja ogniowa – nie gorsza niż Cfl-s1,
- miękkość - normalna, odporna na UV.

Płytki posadzkowe:

- antypoślizgowe w grupie min. R 11, nasiąkliwość wodna (E) nie większa niż 3 %, ścieralność klasa min IV - preferowana V, jakość w klasie I
- fuga wodoodporna

Płytki ściennie:

- ceramiczne szkliwione w I kl. jakości
- fuga uelastyczniona, wodoodporna

Armatura:

- zawory czerpalne kulowe
- krany uchylne

Wyposażenie:

- umywalki, ustępy, pisuary - ceramiczne w I klasie jakości

Farba wewnętrzna:

- farba emulsja zmywalna, farba ceramiczna

Parametry techniczne emulsji zmywalnej, farby ceramicznej nie gorsze niż:

- odporność na ścieranie - min. klasa II, preferowana klasa I
- bezpieczeństwo (zawartość lotnych związków organicznych LZO) – mniej niż 30 g/l
- farba emulsja akrylowa

Parametry techniczne emulsji nie gorsze jak:

- bezpieczeństwo (zawartość lotnych związków organicznych LZO) – mniej niż 30 g/l,

Instalacje:

- dostosowane technologią do istniejących w budynku

4. Uwagi końcowe

W celu oszacowania i wyceny zakresu robót przedmiotu zamówienia należy kierować się:

- wynikami opracowań własnych,
- zapisami niniejszego programu funkcjonalno-użytkowego.

Wykonawca musi liczyć się z sytuacją, że rodzaje robót i ilości według programu funkcjonalno-użytkowego mogą ulec zmianie po opracowaniu dokumentacji projektowej. Szczegółowe rozwiązania wpływające na zwiększenie zakresu i ilości robót stanowią ryzyko Wykonawcy i nie będą traktowane jako roboty dodatkowe.

B. CZĘŚĆ INFORMACYJNA

1. Informacje ogólne

Zamawiający oświadcza, że zakres prac znajduje się na terenie Gminy Miasta Rzeszów. Wykonawca jest zobowiązany wykonać przedmiot zamówienia spełniając wymagania ustawy Prawo budowlane (Dz. U. z 1994 r. Nr 89, poz. 414 z późn. zm.) i innych ustaw oraz rozporządzeń, Polskich Norm, zasad wiedzy technicznej i sztuki budowlanej. Zamawiający informuje również, że jest zobowiązany stosować reguły wynikające z ustawy Prawo zamówień publicznych (Dz. U. z 2004 r. Nr 19, poz. 177 z późn. zm.).

2. Dodatkowe wytyczne inwestorskie i uwarunkowania związane z budową i jej przeprowadzeniem

Środki finansowe na wykonanie przedmiotu zamówienia zostały zabezpieczone w Budżecie Gminy.

3. Zakres prac do wykonania w ramach zamówienia

- 1) roboty remontowe na I piętrze; prace wyburzeniowe, rozbiórkowe, murarskie, tynkarskie związane z podziałem pomieszczeń
- 2) wymian stolarki drzwiowej (w tym drzwi przesuwne pomiędzy pomieszczeniem nr 2 i 3) i stolarki okiennej w związku ze zmianą funkcji użytkowej korytarza
- 3) roboty instalacyjne na I piętrze (przebudowa istniejących instalacji: wod.-kan., c.o. i c.w.u., elektrycznej, telekomunikacyjnej i rozbudowa ich do nowych miejsc poboru)
- 4) roboty posadzkarskie, malarskie i wykończeniowe na I piętrze

4. Materiały

Materiały stosowane powinny mieć m.in.:

- Aprobata Techniczne lub być produkowane zgodnie z obowiązującymi normami,
- Certyfikat lub Deklarację Zgodności z Aprobata Techniczną lub z Polską Normą,
- Certyfikat na znak bezpieczeństwa,
- Certyfikat zgodności ze zharmonizowaną normą europejską wprowadzoną do zbioru norm polskich,
- na opakowaniach powinien znajdować się termin przydatności do stosowania.

Sposób transportu i składowania powinien być zgodny z warunkami i wymaganiami podanymi przez producenta.

5. Cena oferty

Cena oferty powinna zawierać:

- a) koszty związane z wykonaniem dokumentacji projektowej w oparciu o niniejszy program funkcjonalno-użytkowy,
- b) koszty związane z realizacją zamówienia wynikające z opracowanej dokumentacji projektowej,
- c) koszty robót przygotowawczych (zagospodarowania placu budowy, utrzymania zaplecza budowy, podłączenia wody i energii elektrycznej oraz telefonów, dozór budowy i ubezpieczenie budowy),

- d) koszty opracowania projektu tymczasowej organizacji ruchu na czas prowadzenia robót wraz z oznakowaniem robót zgodnie z tym projektem,
- e) koszty obsługi geodezyjnej i wykonania inwentaryzacji geodezyjnej powykonawczej wykonanych robót z wyróżnieniem zakresów robót-legendą,
- f) koszty badań i pomiarów w czasie wykonania, jak i przy odbiorze robót,
- g) podatek VAT.

6. Oczekiwania Zamawiającego

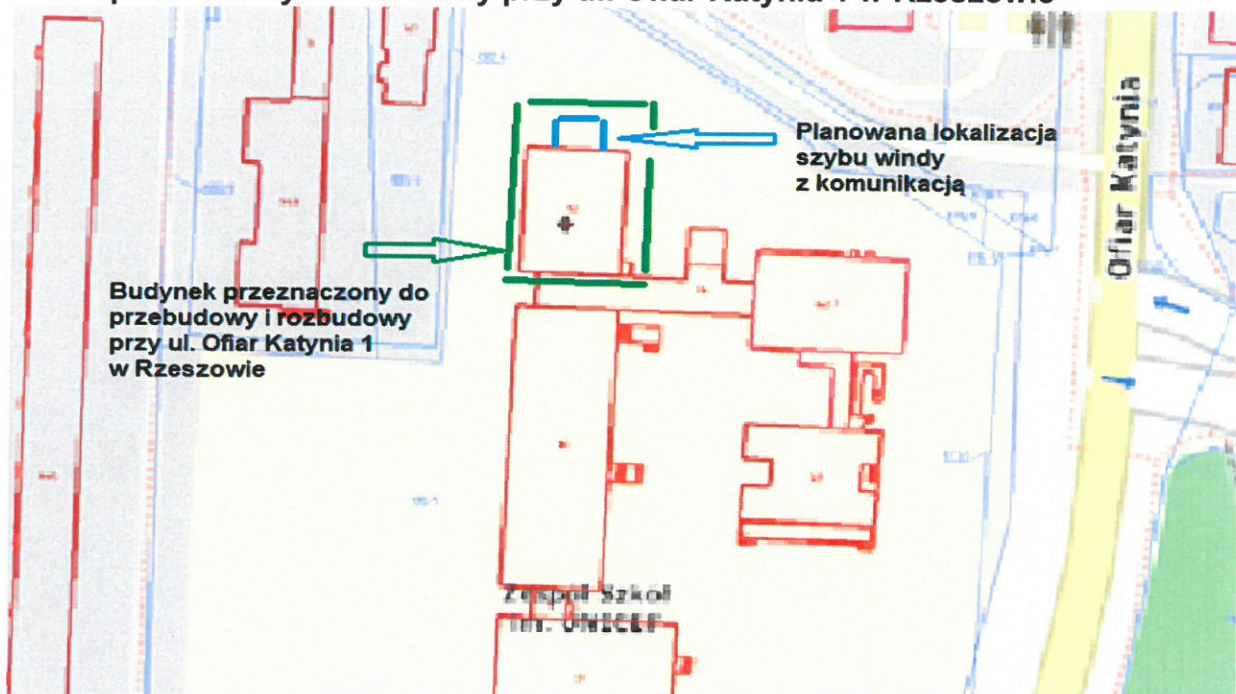
Zamawiający oczekuje, że:

- 1) Wykonawca opracuje i przedłoży do oceny propozycję rozwiązań zamierzenia budowlanego, tj. koncepcję projektową, pokazującą rozwiązania projektowe i koszty inwestycyjne. Zamawiający zgłosi swoje uwagi do proponowanych rozwiązań i wyda zalecenia do uwzględnienia ich w dokumentacji projektowej. Wykonawca musi wykonać zalecenia w Zamawiającego.
- 2) Wykonawca powinien zapewnić wykonanie opracowania kompletnej dokumentacji projektowej, tj.:
 - Projekt budowlany (PB) wraz z niezbędnymi uzgodnieniami i pozwoleniami oraz wnioskami wraz z kompletem załączników o uzyskanie pozwolenia na budowę (w tym geotechniczne warunki posadowienia, mapa do celów projektowych, oraz inne dokumenty niezbędne do realizacji inwestycji) - 5 egz.
 - Projekty wykonawcze – branżowe (PW) - po 4 egz. każdej z branż.
 - Przedmiar robót - po 2 egz. każdej z branż.
 - Kosztorys inwestorski - po 2 egz. każdej z branż.
 - Specyfikacja Techniczna Wykonania i Odbioru Robót Budowlanych - po 3 egz. każdej z branż.Powyższa dokumentacja dotyczy przedmiotowego zamierzenia inwestycyjnego wraz z niezbędnymi uzgodnieniami i dokumentami technicznymi potrzebnymi do uzyskania pozwolenia na budowę.
- 3) Wykonawca uzyska w imieniu Zamawiającego pozwolenie na budowę.
- 4) Dokumentacja projektowa zostanie sporządzona zgodnie z obowiązującymi przepisami techniczno-budowlanymi, warunkami technicznymi, opiniami, uzgodnieniami, zgodnymi z ustawą Prawo budowlane (Dz. U. z 1994 r. Nr 89, poz. 414 z późn. zm.), Rozporządzeniem Ministra Infrastruktury z dnia 12 kwietnia 2002 r. w sprawie warunków technicznych, jakim powinny odpowiadać budynki i ich usytuowanie (Dz. U. z 2002 r. Nr 75, poz. 690 z późn. zm.), a w szczególności z Rozporządzeniem Ministra Infrastruktury z 2 września 2004 r. w sprawie szczegółowego zakresu i formy dokumentacji projektowej, specyfikacji technicznych wykonania i odbioru robót budowlanych oraz programem funkcjonalno-użytkowym (Dz. U. z 2004 r. Nr 202, poz. 2072 z późn. zm.) oraz wymaganiami przez przepisy prawa normami.
- 5) Wykonawca zapewni sprawdzenie dokumentacji projektowej pod względem poprawności opracowania, kompletności i zgodności z przepisami techniczno-budowlanymi oraz obowiązującymi Polskimi Normami, przez osobę(y) posiadającą(e) uprawnienia budowlane w odpowiedniej specjalności.

- 6) W ramach Przedmiotu Zamówienia, Wykonawca zobowiązany jest uzyskać wszelkie wymagane uzgodnienia, opinie, ekspertyzy, badania techniczne niezbędne do realizacji robót budowlanych wymagających pozwolenia na budowę.
- 7) Wszelkie niezbędne materiały, konieczne do wykonania opracowania projektowego Przedmiotu Zamówienia, Wykonawca pozyska na własny koszt i we własnym zakresie.
- 8) W trakcie prac projektowych Wykonawca jest zobowiązany uwzględnić w rozwiązaniach projektowych uwagi Zamawiającego, o ile nie są sprzeczne z obowiązującymi przepisami i normami, sztuką budowlaną i programem funkcjonalno-użytkowym.
- 9) Zakres ww. opracowań ma być kompletny dla przeprowadzenia postępowania administracyjnego ws. pozwolenia na budowę a także realizacji inwestycji.
- 10) Prace projektowe wykonane zostaną w języku polskim.
- 11) Dokumentacja projektowa zostanie sporządzona i przekazana Zamawiającemu w ilości egzemplarzy określonych w pkt. 6, B. Część informacyjna - wykonanych techniką tradycyjną na nośniku papierowym, oraz jeden egzemplarz (kopia bezpieczeństwa) w formie elektronicznej na odpowiednim nośniku (CD, DVD) w formacie pdf, doc, xls, dwg. Dokumentacja projektowa powinna być zaopatrzona w wykaz składających się na nią opracowań oraz pisemne oświadczenie, iż jest ona kompletna i wykonana zgodnie z obowiązującymi przepisami prawa oraz z należytą starannością.
- 12) Przekazywanie prac projektowych odbywać się będzie zgodnie z ustaleniami zawartymi w projekcie umowy.
- 13) Jako materiały pomocnicze zostanie udostępniony:
 - projekt budowlany,
 - projekt wykonawczy,
 - projekt wykonawczy elektryczny,które zostały opracowane na cele przebudowy części budynku (parter budynku) dla potrzeb ŚDS, przy ul. Ofiar Katynia 1 w Rzeszowie.
- 14) Przy opracowywaniu dokumentacji projektowej należy uwzględnić propozycję układu i rodzaju pomieszczeń w załączonej koncepcji – rysunek nr 2.

C. CZĘŚĆ RYSUNKOWA

- 1. Plan sytuacyjny wskazujący lokalizację budynku przeznaczonego do przebudowy i rozbudowy przy ul. Ofiar Katynia 1 w Rzeszowie**



- 2. Zdjęcie nr 1 - przedstawia budynek przeznaczony do przebudowy i rozbudowy na potrzeby ŚDS, przy ul. Ofiar Katynia 1 w Rzeszowie**



- 3. Zdjęcie nr 2 - przedstawia budynek z zaznaczonym I piętrzem, które podlega przebudowie**



- 4. Zdjęcie nr 3 - przedstawia II wejście do budynku prowadzące na I piętro**



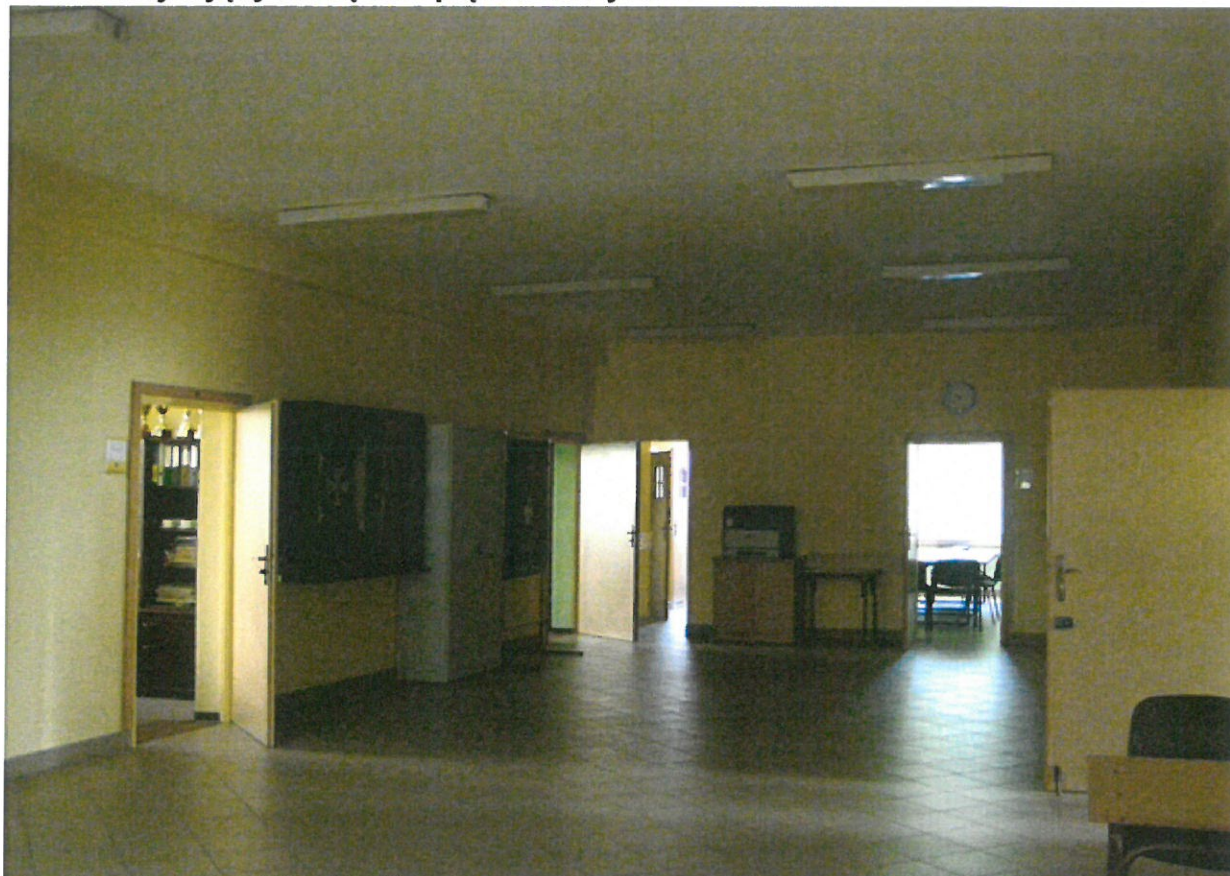
5. Zdjęcie nr 4 - przedstawia widok II wyjścia z budynku



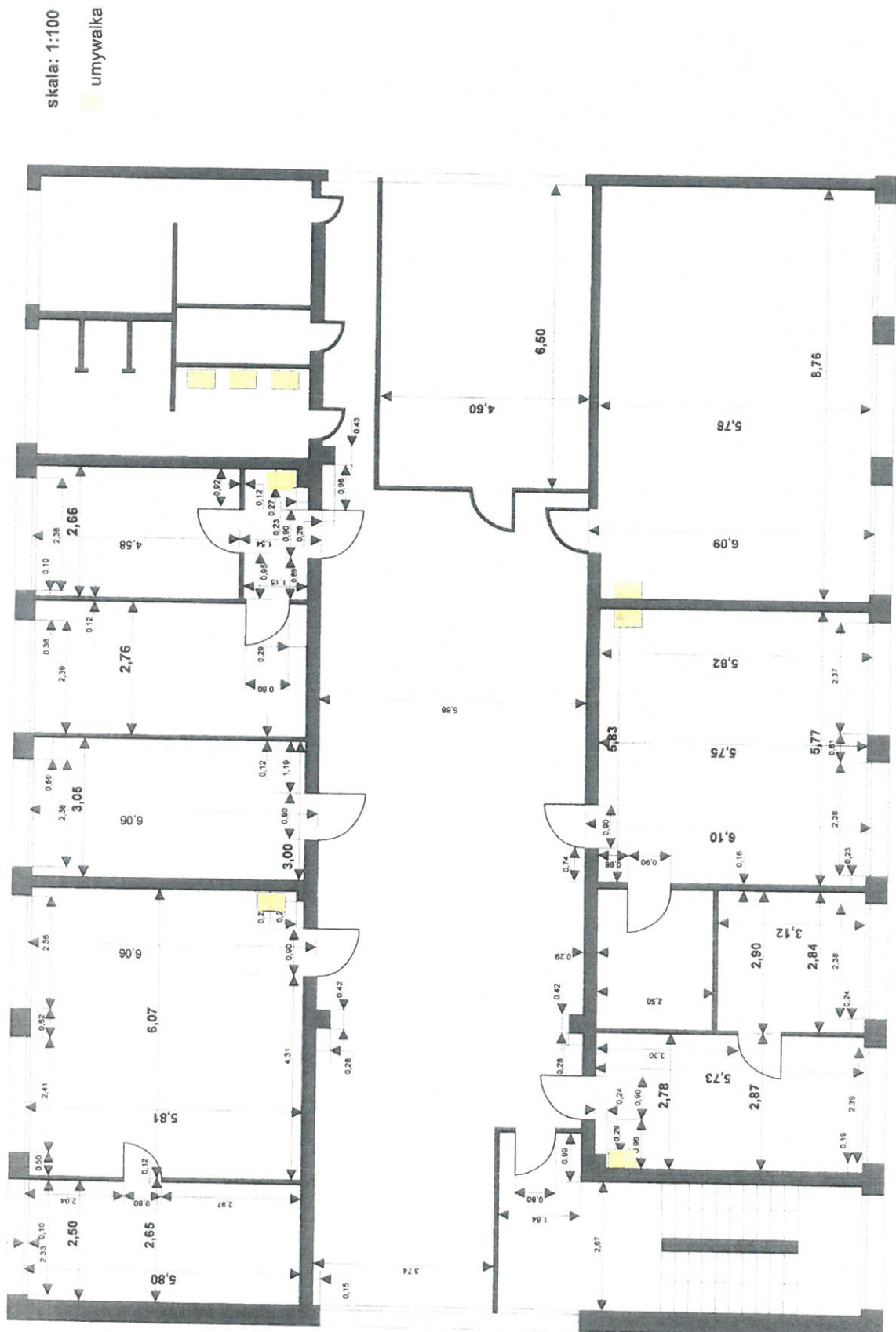
6. Zdjęcie nr 5 - przedstawia klatkę schodową prowadzącą na I piętro budynku



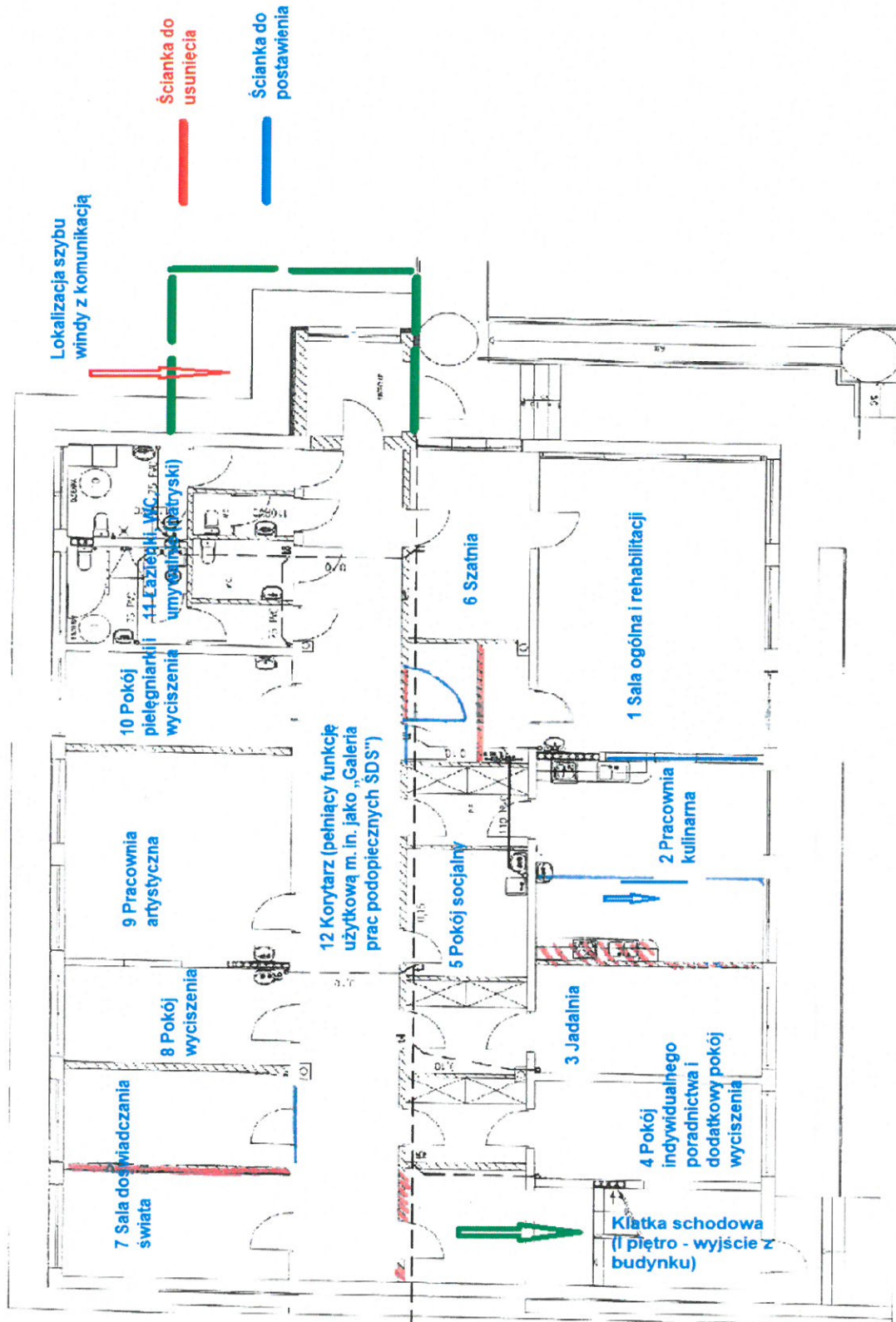
7. Zdjęcie nr 6 - przedstawia korytarz prowadzący do pomieszczeń znajdujących się na I piętrze budynku



8. Rysunek nr 1 - Rzut I piętra, istniejący układ pomieszczeń



9. Rysunek nr 2 - Proponowany rodzaj i układ pomieszczeń na I piętrze po przebudowie (do niniejszej koncepcji został wykorzystany rzut istniejących pomieszczeń na parterze budynku)



10. Osoby do kontaktu ze strony Zamawiającego

1. Pani Agnieszka Michno
Miejski Ośrodek Pomocy Społecznej, ul. Skubisza 4 w Rzeszowie
tel. (17) 86 35 389
e-mail: sekretariat@mopsrzeszow.pl
2. Pani Teresa Piątek
Dyrektor Środowiskowego Domu Samopomocy, ul. Ofiar Katynia 1
w Rzeszowie
tel. (17) 86 30 438 lub (17) 55 55 018
e-mail: sds-rzeszow@wp.pl
3. Pan Sławomir Bochnak
Urząd Miasta Rzeszowa
Wydział Inwestycji
tel. 17/875-45-30
e:mail: sbochnak@erzeszow.pl

Opracował: **INSPEKTOR**
Sławomir Bochnak

Sprawdził: **KIEROWNIK ODDZIAŁU
Przygotowania Inwestycji**
Barbara Krajewska